

3 機構・職員・予算

1. 機 構

A. 機構の概要

生産技術研究所は、日常の業務遂行の面から、研究部と事務部とに大別される。

研究部は、運営の便宜上、5部門に分れ、部毎に互選による2名の常務委員がいて、部の日常の事務処理に当る。常務委員の内1名は、部主任として部を代表する。常務委員は、常務委員会を組織し、所長の諮問機関として毎週1回、会議を開催している。研究部には、それぞれ専門分野が所属するが、その詳細は「沿革」の項に掲載した通りである。

中間試験部は、基礎部基礎研究として完成したもので、これを生産化へ移すための中間規模の試験研究を行うところで毎年度、各部から2名ずつ選出する委員が組織する特別研究審議会で、研究課題を審議決定し、特別の予算をつぎこんで実施している。

試作工場及び図書室は、それぞれ各部から選出する教授、助教授が委員となつて組織する委員会によつて運営され、それらの詳細は、前記試作工場、図書室の項を参照されたい。

当研究所の最高議決機関として、教授・助教授によつて組織する教授総会があり、毎月2回定期に開催している。

当研究所の協力機関として、1. 生産技術研究所協議会、2. 生産技術研究所商議会、3. 理工研・生研連絡会議の三つがある。1は所外(主として産業界)の協力を求める機関であり、2、3は東京大学内における、工学部、医学部、農学部、理工学研究所等の協力を求める機関である。(2、1、研究計画並びに方針の項を参照のこと。)

その他に、所員が、それぞれの専門の立場から、事務部を指導し、または助言する機関として、各種運営委員がおり、その要旨は、巻末の委員会規定を参照されたい。

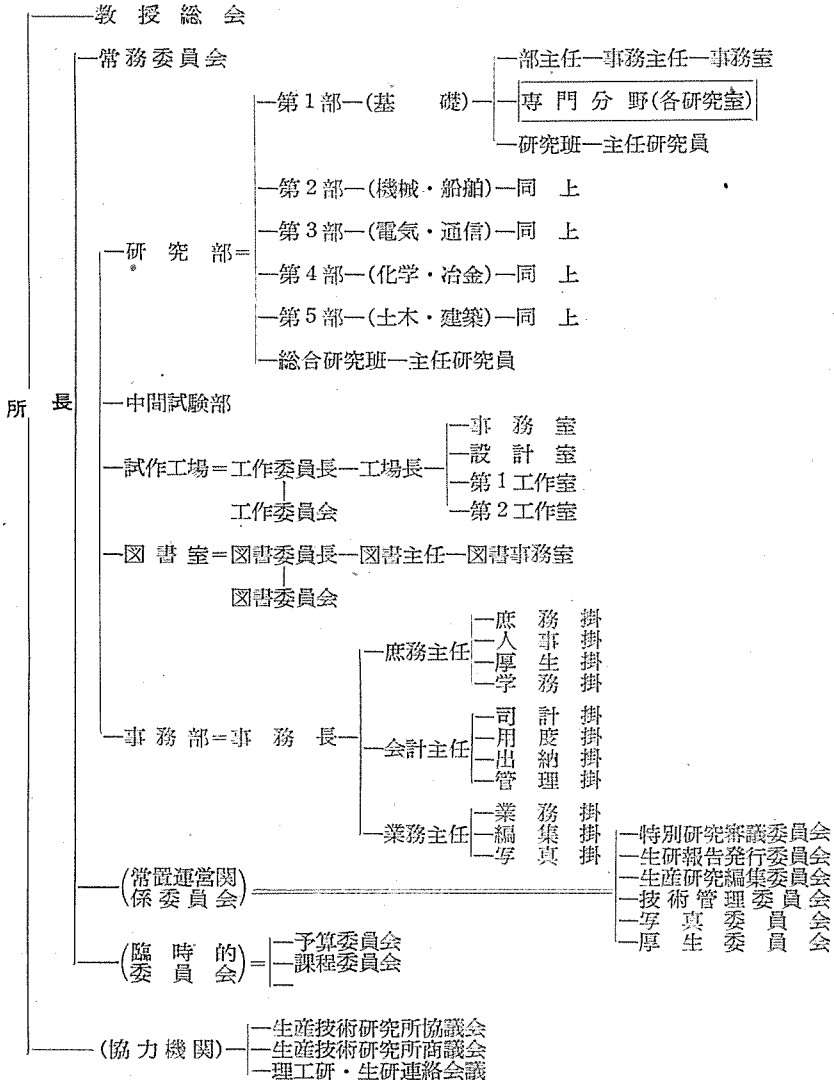
大学院並びに工学部

当所で現在教育を受けている旧制大学院学院学生は、87名であり、28年4月からは、東京大学における新大学院制度の一環として、学生の研究を指導することになつている。当所の関係する研究科は、数物系研究科中の、土木・

建築・機械・船舶・電気・応用物理の各コース，及び化学系研究科中の応用化学，冶金の各コースである。

他に工学部分校を併置して，旧制高等学校卒業の学生 213 名を臨時入学させ，新制大学としての教育を行つている。これらの学生は，29年 3月に卒業する予定である。

B. 機 構 図



2. 職 員 (昭和28年3月1日現在)

A. 現 員 表

a. 職種別職員数

区分	教授	助教授	技 官	助 手	事務官	雇 用	備 人	計
職員数	33 *10	41 *1	37	69	16	155	60	411 *11

* 印は併任数

b. 諸系統別職員数

区分	研究系統					事務系統			労務系統			その他(職員外)			合 計	
	教 授	助 教 授	技 官	助 手	計	事務官	雇 用	計	雇 用	備 人	計	常務 勤者	研 究 員	担 當		計
職員数	33 *10	41 *1	37	69	180 *11	16	65	81	90	60	150	10	2	11	23	434 *11

* 印は併任数

B. 職員の略歴

1) 第 1 部

教授 谷 安 正

大正10.5 東大理学部物理学科卒
 " 10.9 " 工学部講師
 " 13.6 " 助教授
 昭和11.1 工学博士
 " 16.4 航空研究所員
 " 17.4 東大教授

教授 岡 本 舜 三

昭和 7.3 東大工学部土木工学科
 " 12.12 道路技師兼土木技師
 (大分県)
 " 17.2 東大助教授
 " 22.12 " 教授
 " 23.2 工学博士
 " 25.5 昭和24年度土木学会賞

教授 池 田 健

昭和 6.3 東大工学部航空学科卒
 " 6.7 " 航空研究所嘱託
 " 8.5 岡本工業株式会社入社
 " 10.1 愛知時計電機株式会社入社
 " 13.6 横浜高等工業教授
 " 17.4 東大助教授
 " 18.6 工学博士
 " 18.6 東大教授

教授 久 保 田 広

昭和 9.3 東大理学部物理学科卒
 " 9.4 理化学研究所入所
 " 17.4 東大助教授
 " 18.2 工学博士
 " 22.7 東大教授

教授 糸 川 英 夫

昭和10.3 東大工学部航空学科卒

昭和10.4 中島飛行機株式会社技師
" 16.11 東大助教授
" 16.11 陸軍技術有功章
" 17.2 航空研究所員
" 23.8 東大教授
" 24.1 工学博士

授 一色貞文

昭和11.3 東大工学部冶金学科卒
" 11.4 東大工学部講師
" 16.6 " 助教授
" 23.8 " 教授
" 24.2 工学博士

授 玉木章夫

昭和14.3 東大理学部物理学科卒
" 14.3 航空研究所研究業務嘱託
" 17.4 東大助教授
" 18.4 航空研究所員
" 26.4 工学博士
" 27.5 東大教授

任教授 山内恭彦

大正15.3 東大理学部物理学科卒
" 15.3 " 助手
昭和 2.10 東京高校教授
" 4.3 東大助教授兼東京高校教授
" 13.4 理学博士
" 17.4 東大教授

任教授 平田森三

昭和 3.3 東大理学部物理学科卒
" 10.4 東大工学部講師
" 14.5 " 助教授

昭和16.1 理学博士

" 17.4 東大教授

併任教授 熊谷寛夫

昭和 9.3 東大理学部物理学科卒

" 9.9 大阪大助手

" 14.7 東大助教授

" 17.4 理学博士

" 24.6 東大教授

助教授 大井光四郎

昭和14.3 東大理学部数学科卒

" 14.4 第一生命保險会社入社

" 17.10 東大二工講師

" 22.11 " 助教授

助教授 江口雅彦

昭和15.10 東大理学部物理学科卒

" 17.4 " 二工講師

" 23.10 " 助教授

助教授 末岡清市

昭和16.3 東大理学部物理学科卒

" 17.4 " 助手

" 18.6 " 二工講師

" 21.2 " 助教授

" 26.10 理学博士

助教授 富永五郎

昭和17.9 東大理学部物理学科卒

" 17.9 " " 研究業務嘱託

" 22.10 " 助教授

助教授 小川 岩雄
 昭和18.9 東大理学部物理学科卒
 " 18.10 " 副手
 " 22.6 " 二工講師
 " 24.5 " 助教授

助教授 鳥飼 安生
 昭和18.9 東大理学部物理学科卒
 " 22.6 " 二工講師
 " 23.6 " 助教授

助教授 森 大吉郎
 昭和19.9 東大二工航空機体学科卒
 " 24.5 " 助教授

助教授 山田 嘉昭
 昭和20.9 東大二工機械工学科卒
 " 20.9 " " 講師
 " 24.5 " 助教授

併任助教授 大和田 信
 昭和10.3 東大工学部航空工学科卒
 " 10.4 川崎航空機工業株式会社
 技師
 " 17.10 毎日航空賞
 " 18.12 陸軍技術有功章
 " 22.10 千葉師範(現千葉大)教授
 " 24.5 併任東大助教授

技官 渡辺 勝
 昭和16.12 東大理学部物理学科卒
 " 17.1 " 助手
 " 21.6 " 二工講師
 " 25.5 文部技官兼文部教官

技官 小瀬 輝次
 昭和22.9 東大二工造兵学科卒
 " 24.2 株式会社大船光学機械製
 作所入社
 " 25.2 東大講師
 " 25.5 文部技官兼文部教官

2) 第 2 部

教授 兼重 寛九郎
 大正12.3 東大工学部機械工学科卒
 " 12.4 鐘淵紡績株式会社入社
 " 14.8 東大助教授
 昭和13.3 工学博士
 " 17.4 東大教授
 " 21.8 學術体制刷新委員会委員
 長
 " 26.4 日本機械学会会長(1年)
 " 26.4 東大生研所長

教授 宮津 純
 昭和 2.3 東大工学部機械工学科卒

昭和 2.4 東北大講師
 " 7.1 " 助教授
 " 14.5 工学博士
 " 16.7 東北大教授
 " 17.4 東大教授
 教授 高橋 安人
 昭和10.3 東大工学部機械工学科卒
 " 10.4 鉄道技手
 " 12.6 横浜高等工業助教授
 " 13.3 " 教授
 " 15.4 名古屋大助教授

昭和19.7 東大助教授

〃 21.1 工学博士

〃 21.4 東大教授

教授 竹中規雄

昭和11.3 東大工学部機械工学科卒

〃 16.3 鉄道局技師

〃 16.12 東大助教授

〃 26.3 東大教授

〃 26.5 工学博士

教授 小川正義

昭和13.3 東大工学部造兵学科卒

〃 13.4 東芝マツダ支社入社

〃 16.12 東大助教授

〃 25.10 工学博士

〃 27.9 東大教授

教授 鈴木弘

昭和15.3 東大工学部機械工学科卒

〃 15.4 住友金属工業株式会社入社

〃 17.11 東大助教授

〃 26.4 工学博士

〃 27.11 東大教授

助教授 橋藤雄

昭和11.3 東大工学部機械工学科卒

〃 11.4 航空研究所研究業務嘱託

〃 20.7 東大助教授

〃 28.1 工学博士

助教授 平尾収

昭和14.3 東大工学部機械工学科卒

〃 14.6 航空研究所研究業務嘱託

昭和17.4 東大助教授

助教授 水町長生

昭和15.3 東大工学部機械工学科卒

〃 15.3 航空研究所研究業務嘱託

〃 20.7 東大助教授

助教授 亘理厚

昭和16.3 東大工学部航空原動機学科卒

〃 16.4 中島飛行機株式会社入社

〃 19.1 東大助教授

〃 27.4 工学博士

助教授 桑井源禎

昭和16.12 東大工学部機械工学科卒

〃 22.1 東大助教授

助教授 田宮真

昭和16.12 東大工学部船舶工学科卒

〃 17.1 〃 〃 講師

〃 18.7 〃 助教授

助教授 松永正久

昭和16.12 東大工学部造兵学科卒

〃 17.1 〃 〃 講師

〃 19.5 〃 助教授

助教授 大島康次郎

昭和17.9 東大工学部造兵学科卒

〃 17.10 〃 二工講師

〃 19.10 〃 助教授

助教授 植村恒義

昭和19.9 東大二工造兵学科卒

〃 21.2 〃 〃 講師

- 昭和24.5 東大助教授
- 昭和20.12 東大二工講師
" 24.12 " 助教授
- 助教授 千々岩健児
- 昭和19.9 東大二工機械工学科卒
" 19.9 " " 講師
" 22.7 " 助教授
- 助教授 石原智男
- 昭和21.9 東大二工機械工学科卒
" 21.10 " " 講師
" 24.5 " 助教授
" 27.5 自動車技術会賞
- 助教授 安藤良夫
- 昭和20.9 東大二工船舶工学科卒

3) 第 3 部

- 教授 星合正治
- 大正11.3 東大工学部電気工学科卒
" 11.4 " " 講師
" 12.4 " 助教授
- 昭和 5.10 欧米各国出張(1年2月)
" 6.8 工学博士
" 10.10 東大教授
" 15.3 航空研究所員
" 16.1 日本學術振興会第10常置
委員会委員長
" 16.4 電気通信学会 秋山志田
記念賞
- 昭和19.12 技術院賞
" 20.5 電気通信学会々長(1年)
" 22.5 日本電波協会々長(1年)
" 24.5 電気通信学会 功績賞
" 24.5 電気学会々長(1年)
- 教授 藤高周平
- 昭和 5.3 東大工学部電気工学科卒
" 5.11 東京工大助教授
" 17.4 東大教授
" 17.12 工学博士
- 昭和26.4 電気学会 大同電力賞
- 教授 高木昇
- 昭和 6.3 東大工学部電気工学科卒
" 6.11 東京工大助手
" 9.4 日大工学部講師
" 12.4 " " 助教授
" 16.4 " " 教授
" 17.4 電気通信学会 秋山志田
記念賞
" 17.5 工学博士
" 17.10 東大教授
- 教授 森脇義雄
- 昭和 8.3 東大工学部電気工学科卒
" 8.4 日本電気株式会社入社
" 17.4 東大助教授
" 20.4 電気通信学会 秋山志田
記念賞
" 22.6 工学博士
" 22.7 東大教授

教授 沢井善三郎

- 昭和10.3 東大工学部電気工学科卒
- " 10.4 航空研究所研究業務嘱託
- " 17.2 東大助教授
- " 17.2 航空研究所員
- " 25.5 東大教授
- " 25.5 工学博士

併任教授 後藤以紀

- 昭和 2.3 東大工学部電気工学科卒
- " 2.4 電気試験所研究員
- " 5.6 " 技師
- " 9.4 工学博士
- " 13.3 帝国發明協会 進歩賞
- " 16.1 電気学会 浅野博士奨学祝金
- " 17.11 併任東大教授
- " 25.5 電気学会 學術振興賞
- " 27.3 電気試験所長

助教授 斎藤成文

- 昭和16.12 東大工学部電気工学科卒
- " 17.1 " 二工講師
- " 22.1 " 助教授
- " 26.8 工学博士

助教授 安達芳夫

- 昭和19.9 東大二工電気工学科卒
- " 21.5 " " 講師
- " 22.7 " 助教授

助教授 丹羽登

- 昭和19.9 東大二工電気工学科卒
- " 22.8 " " 講師
- " 24.5 " 助教授

助教授 野村民也

- 昭和20.9 東大二工電気工学科卒
- " 24.5 " 助教授

4) 第 4 部

教授 友田宜孝

- 大正 9.7 東大工学部応用化学科卒
- " 9.7 " " 講師
- " 10.8 " 助教授
- 昭和 5.2 工学博士
- " 10.11 欧米各国出張(2年8月)
- " 17.4 東大教授

教授 岡宗次郎

- 大正15.3 東大工学部応用化学科卒
- 昭和 3.12 " " 講師
- " 8.6 " 助教授

昭和17.4 東大教授

- " 26.12 工学博士

教授 高橋武雄

- 大正15.3 東大工学部応用化学科卒
- " 15.4 日本絹絲紡績株式会社入社
- 昭和 5.12 東京工業試験所技師
- " 14.6 高山賞
- " 16.3 工学博士
- " 17.4 京城大教授
- " 21.11 東大教授

- 教授 福田 義 民
 昭和 3.3 東大工学部応用化学科卒
 " 6.6 " " 講 師
 " 11.12 " 助教授
 " 19.7 " 教 授
 " 20.11 工学博士
- 教授 永井 芳 男
 昭和 5.3 東大工学部応用化学科卒
 " 5.4 保土ヶ谷曹達株式会社入社
 " 11.12 東大工学部講師
 " 16.6 " 助教授
 " 19.7 " 教 授
 " 20.11 工学博士
- 教授 金森 九 郎
 昭和 7.3 東大工学部冶金学科卒
 " 8.3 八幡製鉄株式会社入社
 " 17.10 東大助教授
 " 21.3 " 教 授
- 教授 菊池 真 一
 昭和 8.3 東大工学部応用化学科卒
 " 11.12 " " 講 師
 " 17.4 " 助教授
 " 23.6 工学博士
 " 23.11 東大教授
 " 26.5 日本写真学会技術賞
- 教授 江上 一 郎
 昭和10.3 東大工学部冶金学科卒
 " 10.4 東芝芝浦支社研究所入所
 " 15.7 航空研究所研究業務嘱託
 " 17.4 東大助教授
- 昭和23.8 東大教授
 " 24.2 工学博士
- 併任教授 小川 芳 樹
 大正14.3 東大工学部冶金学科卒
 " 14.3 東北大講師
 昭和 2.5 " 助教授
 " 9.1 工学博士
 " 11.3 九大助教授
 " 12.2 " 教授
 " 17.5 東大教授
- 併任教授 大日方 一 司
 大正15.3 東大工学部冶金学科卒
 昭和 2.6 旅順工大助教授
 " 6.1 関東庁在外研究員
 (独米2年)
 " 9.6 工学博士
 " 9.7 旅順工大教授
 " 15.3 東北大教授
 " 17.10 東大二工講師
 " 19.4, 併任東大教授
- 助教授 石井 義 郎
 昭和11.3 東大工学部応用化学科卒
 " 16.8 財団法人杉山産業化学研究所入所
 " 22.1 東大助教授
 " 24.8 工学博士
- 助教授 山本 寛
 昭和13.3 東大工学部応用化学科卒
 " 13.4 住友金属工業株式会社入社
 " 16.10 東大工学部講師
 " 22.1 東大助教授
 " 27.4 工学博士

助教授 浅原 照三
昭和14.3 東大工学部応用化学科卒
" 14.4 " " 講師
" 17.4 " 助教授

助教授 野崎 弘
昭和14.3 東大工学部応用化学科卒
" 14.4 旅順工大講師
" 17.10 東大助教授

助教授 山辺 武郎
昭和15.3 東大工学部応用化学科卒
" 15.12 " " 講師
" 21.5 " 二工研究嘱託
" 24.5 " 助教授

助教授 加藤 正夫
昭和15.3 東大工学部冶金学科卒
" 15.4 古河電気工業株式会社入社
" 17.10 東大助教授
" 27.7 工学博士

助教授 中村 亦夫
昭和16.12 東大工学部応用化学科卒
" 17.4 " 二工講師
" 22.3 " 助教授

助教授 武藤 義一
昭和16.12 東大工学部応用化学科卒
" 17.4 " 二工講師
" 22.1 " 助教授

助教授 今岡 稔
昭和16.12 東大工学部応用化学科卒

昭和17.9 東大二工講師
" 18.7 " 助教授

助教授 松下 幸雄
昭和17.9 東大工学部冶金学科卒
" 17.9 " 二工講師
" 20.1 東大助教授

助教授 仁木 栄次
昭和17.9 東大工学部応用化学科卒
" 17.11 " 二工講師
" 19.11 " 助教授

助教授 久松 敬弘
昭和19.9 東大二工冶金学科卒
" 22.9 " " 講師
" 24.5 " 助教授

技官 中村 康治
昭和19.9 東大二工冶金学科卒
" 22.8 " " 講師
" 25.5 文部技官兼文部教官

技官 西川 精一
昭和19.9 東大二工冶金学科卒
" 19.10 " " 研究嘱託
" 21.4 " 助手

" 23.8 " 二工講師
" 25.5 文部技官兼文部教官

技官 原 善四郎
昭和19.9 東大二工冶金学科卒
" 22.8 " " 講師
" 25.5 文部技官兼文部教官

技官 藤 森 栄 二
昭和20.9 東大二工応用化学科卒

昭和22.9 東大二工講師
" 25.5 文部技官兼文部教官

5) 第 5 部

教授 渡 辺 要
大正14.3 東大工学部建築学科卒
昭和 2.4 日大高工講師
" 5.4 " 教授
" 14.8 名古屋高工教授
" 16.5 建築学会 学術賞
" 17.4 東大教授
" 17.4 工学博士

昭和 8.9 東京高校講師
" 13.3 東大助教授
" 15.1 忠霊塔懸賞設計1等当選
(内閣総理大臣賞)
" 16.4 建築学会 学術賞
" 16.11 陸軍有功章令による陸軍
大臣賞
" 17.4 東大教授
" 17.4 工学博士

教授 福 田 武 雄
大正14.3 東大工学部土木学科卒
" 15.5 東大助教授
昭和 2.2 欧米各国出張(1年6月)
" 7.12 工学博士
" 8.5 土木学会 第一土木賞牌
" 17.4 東大教授
" 27.5 土木学会副会長

教授 坪 井 善 勝
昭和 7.3 東大工学部建築学科卒
" 11.6 和歌山県管轄技師
" 12.9 九大工学部講師
" 15.2 " 助教授兼九大技師
" 16.4 建築学会 学術賞
" 16.11 工学博士
" 17.10 東大教授

教授 小 野 薫
大正15.3 東大工学部建築学科卒
" 15.4 " 管轄課勤務
昭和 5.4 日大教授
" 17.1 工学博士
" 17.4 東大教授
" 18.4 建築学会 建築学術賞

教授 星 埜 和
昭和 9.3 東大工学部土木工学科卒
" 12.7 土木技師兼道路技師
(新潟県)
" 13.8 内務技師
" 18.2 東大助教授
" 22.8 工学博士
" 23.3 東大教授

教授 星 野 昌 一
昭和 6.3 東大工学部建築学科卒
" 6.4 " 助手

教授 丸 安 隆 和
昭和14.3 東大工学部土木工学科卒
" 16.4 京城大助教授
" 21.2 東大助教授

昭和26.11 工学博士
 " 27.12 東大教授

併任教授 沼田 政 矩
 大正 8.7 東大工学部土木工学科卒
 " 8.12 鉄道局技手
 " 10.12 " 技 師
 昭和 3.8 在外研究員 (米独 2 年)
 " 17.10 併任東大教授
 " 21.6 東大教授

併任教授 安 芸 岐 一
 大正15.3 東大工学部土木工学科卒
 昭和 4.5 内務技師
 " 18.7 工学博士
 " 19.7 併任東大教授
 " 27.8 経済安定本部資源調査会
 副会長

併任教授 関 野 克
 昭和 8.3 東大工学部建築学科卒
 " 10.9 東京美校講師
 " 15.1 東大助教授
 " 17.4 東大教授
 " 20.9 工学博士
 文部技官 (文化財保護委
 員会建造物課長) 兼文部
 教官

併任教授 高 山 英 華
 昭和 9.3 東大工学部建築学科卒
 " 9.4 " " 助手
 " 19.3 " 工学部講師
 " 24.3 " 教 授

助教授 浜 口 隆 一
 昭和13.3 東大工学部建築学科卒
 " 19.4 前川建築研究所研究員
 " 22.4 東大二工講師
 " 24.5 " 助教授

助教授 勝 田 高 司
 昭和15.3 東大工学部建築学科卒
 " 15.4 中央航空研究所技手
 " 17.1 東大工学部講師
 " 18.7 " 助教授
 " 26.6 日本建築学会 学術論文
 賞
 " 27.1 工学博士

助教授 井 口 昌 平
 昭和16.12 東大工学部土木工学科卒
 " 17.1 " " 講 師
 " 17.4 " 二工 " "
 " 18.7 " 助教授

助教授 池 辺 陽
 昭和17.9 東大工学部建築学科卒
 " 19.10 財団法人日本世界文化復
 興会国土建設研究所入所
 " 21.4 東大二工講師
 " 24.5 " 助教授

助教授 三 木 五 三 郎
 昭和19.9 東大二工土木工学科卒
 " 21.3 " " 講師
 " 22.7 " 助教授

助教授 久 保 慶 三 郎
 昭和20.9 東大二工土木工学科卒
 " 21.5 " " 講師
 " 23.6 " 助教授

事 務 部

事務長 鈴木 弥 孝

工場長 鈴木 正 吾

大正11.3 東洋商業学校卒
 昭和14.12 文部省大臣官房会計課用
 度掛長
 " 20.9 東大伝研事務長
 " 24.6 " 生研事務長

昭和14.3 東大工学部機械工学科卒
 " 14.4 中島飛行機株式会社入社
 " 24.4 岐阜県立岩村高等学校教
 諭
 " 27.5 東大生研試作工場長

C. 旧 職 員

名誉教授 井口常雄, 瀬藤象三

元 教 授

森田三郎 (死亡), 茂木武雄 (死亡), 吉川晴十 (死亡), 菱川万三郎, 吉原英夫, 松本良一, 釘宮繁, 岩崎富久, 竹中二郎, 清水菊平, 浅岡勝彦, 石川政吉, 山県昌夫, 福田節雄, 南波松太郎, 増野実 (死亡), 谷一郎, 河村正弥

元助教授

原正人 (死亡), 吉村慶丸, 堀武男, 渡辺慧, 佐藤正彦, 内田祥文 (死亡), 渡辺正雄, 高木豊, 沢田正三, 高月竜男, 豊田利幸, 青木洋 (死亡), 高尾一郎 (死亡), 田中一彦, 元良誠三, 中西邦雄

3. 予算と決算

A. 昭和27年度歳出予算

	金 額	百分率
総予算額	139,695,971円	100.00%
人件費	88,033,171	63.02
物件費	51,662,800	36.98
各研究部研究費	13,280,400	9.51
特別研究費	7,725,000	5.53
受託研究費	3,759,000	2.69
図書購入費	2,000,000	1.43
出版費	2,000,000	1.43
試作工場費 (他に相当移算を活用)	1,200,000	0.86
写真・複写費 (")	300,000	0.21
厚生費 (医務室費を含む)	200,000	0.14
その他維持経費	21,198,400	15.17

B. 昭和26年度歳出決算

	金 額	百分率
総決算額	123,732,255円	100.00%
人件費	70,345,035	56.85
物件費	53,387,220	43.15
各研究部研究費	9,117,660	7.37
特別研究費	8,931,012	7.22
受託研究費	1,468,000	1.19
図書購入費	1,936,000	1.56
出版費	1,647,816	1.33
試作工場費	1,556,061	1.26
写真・複写費	270,000	0.22
厚生費 (医務室費を含む)	168,500	0.14
その他維持経費	28,292,171	22.87

C. 文部省科学研究費関係 (昭和27年度)

総 額	7,854,757円
科学研究費 (総合研究・各個研究)	3,838,000円
科学試験研究費	2,875,000円
科学研究助成補助金 (助成研究)	100,000円
輸入機械購入費補助金	1,041,757円

D. その他の研究費 (昭和年27度)

3,277,000円

総 計 (A+C+D) 150,827,728円
